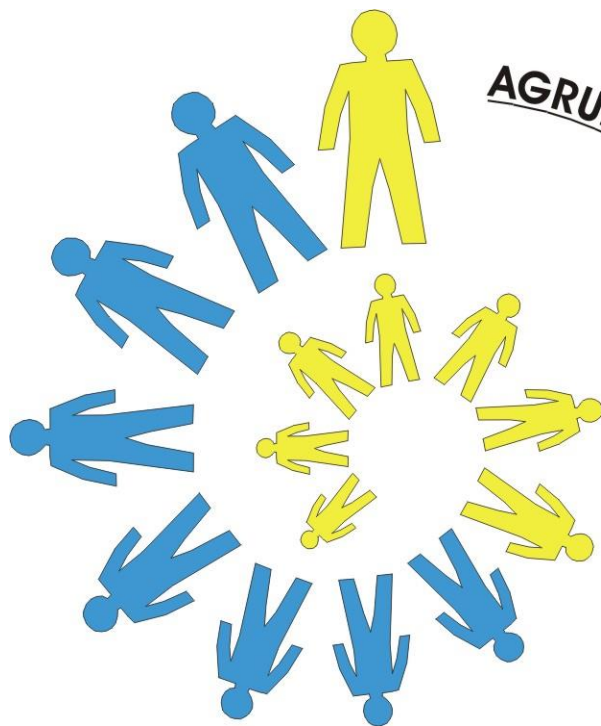


ABRIL DE 2020



AGRUPAMENTO DE ESCOLAS

LAPIÁS

**PLANO DE
ENSINO @ DISTÂNCIA**

Índice

INTRODUÇÃO.....	2
A - DEFINIÇÃO DAS ESTRATÉGIAS DE GESTÃO E LIDERANÇA;.....	3
Direção	3
Conselho Pedagógico	3
Departamento / Conselho de ano / Grupo disciplinar	3
Conselho de turma.....	3
Coordenadores de Diretores de Turma.....	4
Professor titular de turma / Diretor de turma.....	4
Professores	4
Professor do apoio e apoio tutorial específico	4
Equipa Multidisciplinar de Apoio à Educação Inclusiva -EMAEI	4
Serviço de Psicologia e Orientação - SPO	5
Biblioteca Escolar	5
B - MODELO DE ENSINO A DISTÂNCIA	5
Orientações Pedagógicas	5
Dinâmicas Pedagógicas	6
Conselhos de Turma.....	7
Avaliação.....	7
Plano de trabalho semanal.....	8
Situações excecionais.....	9
C – ESTRATÉGIA E CIRCUITO DE COMUNICAÇÃO	10
D – PAIS E ENCARREGADOS DE EDUCAÇÃO	11
E - PLANO DE MONITORIZAÇÃO E AVALIAÇÃO.....	11
Equipa de Apoio às Decisões Pedagógicas	12
Equipa de Apoio Tecnológico	12

INTRODUÇÃO

Plano de E@D

De acordo com o n.º 3 do art.º 2.º do decreto-lei 14-G/2020 de 13 de abril, compete às escolas, em articulação com o Ministério da Educação e com entidades que se constituam como parceiras, a implementação do plano de E@D, garantindo aos docentes de cada grupo/turma o acompanhamento dos alunos com vista a que todos tenham um acesso equitativo às aprendizagens.

O Agrupamento de Escolas Lapiás elaborou o seu Plano de E@D seguindo as orientações e recomendações do Ministério da Educação e Ciência no documento “ROTEIRO - 8 Princípios Orientadores para a Implementação do Ensino a Distância (E@D) nas Escolas” .

Tendo em atenção o contexto específico de pandemia e confinamento em que irá ser implementado, a sua urgência e as características específicas da nossa comunidade educativa o Agrupamento definiu como objetivos da sua ação:

- manter a proximidade da escola e dos seus agentes educativos com os alunos e as famílias.
- garantir que todas as crianças e alunos continuem a realizar aprendizagens e a desenvolver competências estabelecidas no Perfil dos Alunos à Saída da Escolaridade Obrigatória e nas Aprendizagens Essenciais.
- desenvolver nos alunos a autonomia, a responsabilidade e a capacidade de auto regulação das aprendizagens e outras competências transversais ao saber disciplinar
- em termos de conteúdos, conjugar a consolidação das aprendizagens já realizadas com a introdução de novos conteúdos através de atividades diversificadas incluindo atividades interdisciplinares e/ou transdisciplinares.
- estimular a relação formativa assente mais numa lógica de confiança e partilha do que numa lógica de “controlo”.

Todo este processo foi repentino e urgente pelo que é necessário encarar este plano como algo dinâmico que irá ser alvo de monitorização e reflexão podendo ser alvo de melhoria constante.

A - DEFINIÇÃO DAS ESTRATÉGIAS DE GESTÃO E LIDERANÇA;

O envolvimento de todos os docentes é fator determinante na mudança para o ensino à distância, assumindo as lideranças um papel essencial neste processo.

Direção

- Elabora o plano
- Promove o envolvimento e a responsabilidade de todos os atores educativos na implementação do Plano de E@D;
- Informa a comunidade educativa, de forma concisa e clara das orientações do Plano de E@D;
- Faz a gestão de recursos humanos e tecnológicos;
- Facilita a articulação entre os docentes, os alunos, os encarregados de educação, e os parceiros, criando e potenciando sinergias entre todos.
- Promove a capacitação e a formação dos docentes para o E@D

Conselho Pedagógico

- Aprova o Plano de E@D
- Define orientações para a elaboração dos critérios de avaliação do E@D
- Aprova os critérios de avaliação do E@D
- Define as regras de registo da assiduidade dos alunos

Departamento / Conselho de ano / Grupo disciplinar

- Articula a concretização das orientações pedagógicas;
- Promove a interajuda entre professores e a partilha de práticas pedagógicas.
- Incentiva a colaboração e o espírito de equipa.
- Atualiza a planificação do 3º período adaptando-a à E@D;
- Adapta os critérios gerais de avaliação do E@D às suas disciplinas ;

Conselho de turma

- Reúne regularmente com a presença de todos os professores ou em equipas educativas mais restritas, em horário semanal de uma hora.
- Articula as estratégias e as atividades pedagógicas a implementar.
- Concebe um plano de trabalho semanal para cada aluno, grupo ou turma.

- Monitoriza a participação dos alunos no trabalho

Coordenadores de Diretores de Turma

- Apoiam os diretores de turma na implementação do Plano E@D.
- Apoiam a direção e no que for considerado adequado.

Professor titular de turma / Diretor de turma

- Desempenha uma função central ao nível da articulação entre professores e alunos.
- Organiza o trabalho semanalmente
- Distribui o plano semanal aos alunos
- Estabelece a ligação entre professores, alunos e encarregados de educação
- Garante o contacto com os pais/encarregados de educação.

Professores

- Desenvolvem estratégias /metodologias de ensino:
 - Apelativas e mobilizadoras dos alunos para a ação.
 - Diversificadas, enquadradoras,
 - Que propiciem a apresentação de exemplos
 - Que fomentem a autorreflexão e o trabalho autónomo.
 - Que permitam desenvolver competências transversais e interdisciplinares
- Diversificam as formas de trabalho.

Professor do apoio e apoio tutorial específico

- Articula a sua ação com os docentes titulares de turma e com os conselhos de turma
- Promove o desenvolvimento do bem-estar emocional dos alunos (que alunos?)
- Promove a confiança face à escola, enquanto se aprende a partir de casa.
- Previne situações de isolamento de alunos
- Incentiva a interajuda entre os alunos.
- Promove técnicas de colaboração entre alunos, quer ao nível da realização das tarefas quer ao nível da regulação interpares.

Equipa Multidisciplinar de Apoio à Educação Inclusiva -EMAEI

- Acompanha e monitoriza o desenvolvimento das aprendizagens dos alunos que beneficiam de medidas de suporte à aprendizagem

- Promove a articulação entre os docentes titulares de grupo ou turma / diretores de turma/ docentes da educação especial.

Serviço de Psicologia e Orientação - SPO

- Define estratégias para lidar com o isolamento, a mudança e com situações de crise, prestando apoio emocional aos alunos.
- Disponibiliza apoio através do site do Agrupamento
- Realiza acompanhamento psicológico e a orientação vocacional aos alunos através dos meios à sua disposição.

Biblioteca Escolar

- Assume um papel ativo no processo de planificação e implementação do E@D.
- Disponibiliza os serviços que pode prestar em E@D, tendo em conta os seus recursos humanos, os seus conhecimentos técnicos e pedagógicos e as parcerias estabelecidas
- Integra o circuito da informação da escola.
- Cria e divulga canais para comunicar com docentes, alunos e comunidade.

B - MODELO DE ENSINO A DISTÂNCIA

Orientações Pedagógicas

Com o objetivo de garantir que todas as crianças e alunos continuam a realizar aprendizagens e a desenvolver competências, foi concebido um plano de trabalho semanal adaptado aos diferentes níveis e ciclo de ensino.

O plano de trabalho de cada turma pode incluir sessões síncronas e / ou assíncronas:

As sessões síncronas, que devem ocorrer no horário estipulado para a turma, podem contemplar momentos de videoconferência em grupo turma ou em pequeno grupo.

Estas sessões servem para:

- Orientar o trabalho a desenvolver autonomamente pelos alunos, nomeadamente
 - Informar de forma clara quais os objetivos da tarefa
 - Quais as páginas do manual a consultar,
 - De que modo podem colaborar com os colegas,
 - Onde podem pesquisar informação adicional,
 - Como autorregular o seu trabalho, por exemplo, através de uma checklist, portfólio, etc

- Esclarecimento de dúvidas
- Estabelecimento de rotinas
- Conferir segurança aos alunos.

A utilização de plataformas de aprendizagem são de utilização facultativa por parte dos professores e devem ser utilizadas de acordo com os recursos tecnológicos disponibilizados pelas famílias e com a existência de um acompanhamento dos alunos. As utilizações destas plataformas devem ser uniformizadas por conselho de turma de forma a facilitar a organização dos alunos

Dinâmicas Pedagógicas

As atividades pedagógicas devem desenvolver metodologias de ensino que:

- Fomentem o desenvolvimento das áreas de competências do Perfil dos Alunos, a saber:
 - Informação e comunicação;
 - Relacionamento interpessoal;
 - Pensamento crítico e criativo;
 - Desenvolvimento pessoal e autonomia;
 - Bem-estar, saúde e ambiente.
- Promovam a ligação à escola e ao grupo/à turma através das seguintes estratégias:
 - Divulgação trabalhos efetuados pelos alunos no site do Agrupamento
 - Estabelecimento de comunicações regulares entre professores e alunos e entre alunos (essencialmente na educação pré-escolar e no 1.º ciclo).
 - Desenvolvimento do bem-estar emocional dos alunos.
 - Promoção a confiança face à escola, enquanto se aprende a partir de casa.
 - Criação rotinas de trabalho, que confirmem segurança aos alunos
 - Desenvolvimento de atividades de carácter lúdico, que promovam o bem-estar emocional do aluno, tais como o envio de mensagens em suporte vídeo, sms ou papel.
 - Promoção o contacto entre alunos através de espaços digitais, ou outros meios tecnológicos
 - Dinamização de espaços de interação e de convívio,
 - Promoção do trabalho de grupo
- Promovam um papel ativo dos alunos na procura de novas aprendizagens.

- Desenvolvam projetos interdisciplinares, que levem os alunos a mobilizar as aprendizagens de várias disciplinas por exemplo, tarefas centradas em
 - Questões-problema
 - Estudos de caso
 - Projetos
 - Debates (alunos conectados)
 - Outros
- Estimulem o trabalho de grupo entre os alunos com acesso às tecnologias
- Atribuem funções específicas aos alunos de uma turma, mediante as suas competências. Exemplos: consultores digitais, que auxiliam os seus colegas na utilização dos meios tecnológicos; delegado de turma, que fomenta a participação dos colegas na execução das tarefas propostas e ajuda a monitorizá-las, entre outros.

Conselhos de Turma

Com a disponibilização de tempo semanal para a realização de reuniões e trabalho colaborativo entre docentes, o processo de ensino e aprendizagem no E@D deve procurar:

- Articular o trabalho nas diferentes disciplinas definindo algumas regras e procedimentos de comunicação uniformes dentro de uma mesma turma
- Equacionar o tempo global que se prevê que os alunos dediquem à aprendizagem,
- Equilibrar as diferentes estratégias
- Ponderar o trabalho que pode ser feito síncrona e assincronamente,
- Ter em conta que as atividades e métodos a desenvolver não podem depender do papel e competências dos encarregados de educação, considerando as suas diferentes possibilidades e capacidades.

Avaliação

A avaliação dos alunos no 3º período deve ter um carácter eminentemente formativo e deve incidir sobre os seguintes parâmetros:

- Qualidade do trabalho
- Respeito e cumprimento de regras
- Interesse e empenho na realização das atividades

As classificações a atribuir no final do ano letivo têm por referência o conjunto das aprendizagens realizadas até ao final, incluindo o trabalho realizado ao longo do 3.º período, no âmbito do plano de ensino à distância.

Estas classificações devem refletir um juízo globalizante sobre as aprendizagens desenvolvidas pelos alunos.

Plano de trabalho semanal

No ensino Pré escolar as Educadoras devem:

- manter o contacto semanal com os encarregados de educação de todas as crianças, pelo meio que acharem conveniente e possível.
- proporcionar contacto visual entre a educadora e as crianças, sempre que possível
- propor aos encarregados de educação atividades / tarefas para as crianças realizarem em família

No 1º ciclo do Ensino Básico os professores devem:

- Estabelecer um horário de trabalho para os alunos, preferencialmente durante a manhã (das 9.00 às 10.30 e das 11.00 às 12.30) num total de 15 horas semanais adaptando a carga horária semanal de cada disciplina
- Flexibilizar o tempo da execução das tarefas
- Prever diferentes ritmos de aprendizagem
- manter o contacto semanal com os encarregados de educação de todos os alunos pelo meio que acharem conveniente e possível.
- Utilizar sistemas de videoconferência apenas se o professor considerar oportuno.
- Articular e monitorizar as atividades promovidas pelos parceiros, no âmbito das AEC's

Nos 2º e 3º ciclos do Ensino Básico os professores devem:

- Estabelecer a ligação com os alunos respeitando o horário elaborado para cada turma:
 - horário predominantemente de manhã
 - alteração da carga horária das disciplinas
 - atribuído a cada disciplina um bloco de trabalho de 2 horas
- Planificar as atividades de cada disciplina, para cada semana, prevendo a sua concretização durante o horário de trabalho.

- Estabelecer a ligação com os alunos neste período de modo que possam ser colocadas dúvidas, estabelecidos contactos individuais ou em grupo, aulas em vídeo conferência, etc.
- O Diretor de Turma deve desenvolver com os alunos trabalho de Cidadania, TIC, Projeto (no 3º ciclo o professor pode articular com os professores que lecionam as respetivas disciplinas) no bloco semanal incluído no horário dos alunos

Nas turmas de CEF e Curso Profissional os professores devem

- Respeitar o horário de trabalho em que predominam as disciplinas mais teóricas de manhã e as da componente tecnológica de tarde, de acordo com o número de horas atribuído pelo Conselho de Turma a cada tarefa.
- Articular estratégias de modo a que seja possível contabilizar horas de formação tecnológica em diferentes componentes.

Situações excepcionais

Para todos os alunos sem acesso às tecnologias ou para os alunos do 1º ciclo cujos encarregados de educação não têm possibilidade de imprimir os materiais são estabelecidos procedimentos para que os alunos mantenham a ligação à escola

- O plano de trabalho destes alunos deve contemplar o visionamento dos programas de RTP #EstudoEmCasa devendo o docente de cada disciplina decidir se do próprio ano de escolaridade ou de anos anteriores, atendendo à especificidade das competências de cada aluno.
- O plano de trabalho e os materiais para a sua concretização são organizados semanalmente nas respetivas escolas.
- No 1º ciclo esta tarefa cabe ao professor titular do aluno.
- Para os restantes alunos, o Diretor de Turma envia os documentos para a Direção que imprime e encaminha para os alunos. Para além do plano de aula e materiais elaborados pelos docentes serão enviados os materiais de apoio disponibilizados no âmbito do RTP #EstudoEmCasa.
- Os encarregados de educação podem levantar os materiais no início de cada semana na respetiva escola assegurando o distanciamento social e equipamento de proteção e higienização.
- Caso não seja possível ao encarregado de educação ir buscar à escola os materiais estes chegarão a casa dos alunos através de uma parceria com a junta de freguesia.

- Para os alunos sem conectividade é designado um mentor a quem compete acompanhar o trabalho semanal do aluno.
- Este mentor deve:
 - articular com o professor titular / conselho de turma
 - informar os alunos de quais as “aulas” do RTP #EstudoEmCasa dessa semana que ele deve obrigatoriamente visionar e realizar as fichas de apoio
 - apoiar o aluno na realização das tarefas

C – ESTRATÉGIA E CIRCUITO DE COMUNICAÇÃO

Neste momento em que todos se encontram distantes é fundamental definir estratégias que permitam estabelecer uma comunicação eficaz, dirigida a todos os elementos da comunidade escolar.

Assim:

- O site do Agrupamento será o meio privilegiado para a divulgação de informações de carácter geral, notícias do Agrupamento e ligação aos sites institucionais de apoio às escolas no âmbito do E@D.
- Entre a comunidade Educativa a informação circula através dos e-mails institucionais
- Entre o professor titular / diretor de turma e os encarregados de educação a comunicação será estabelecida pelo meio que for considerado mais eficaz – telefone mensagens, e-mail, etc.
- O professor titular / diretor de turma disponibiliza uma hora semanal para contactos com os encarregados de educação
- O contacto entre os docentes e os encarregados de educação poderá ser feito por e-mail ou através da plataforma GIAE.
- Todas as questões levantadas pelos encarregados de educação deverão ser respondidas pelo próprio professor ou encaminhadas para o Diretor de Turma ou Direção quando se considere que o assunto ultrapassa a esfera de cada um.
- Todas as semanas deve ser enviado aos alunos, com conhecimento dos encarregados de educação e da Direção um plano de trabalho semanal elaborado pelo Conselho de Turma.
- A comunicação com os alunos e encarregados de educação conectados para além do e-mail, telefone, Whatsapp poderão ser feitas também através do GIAE, do Moodle (quando já seja essa a ferramenta utilizada com os alunos em contexto de aulas presenciais) e do ZOOM.

- As plataformas das editoras também são de livre utilização dos docentes privilegiando-se a que corresponde à do manual adotado.
- Todas as ações e atividades de comunicação deverão:
 - Nortear-se por uma mensagem central;
 - Ser claras e concisas;
 - Adequar-se aos destinatários;
- As reuniões e encontros das diferentes estruturas do Agrupamento realizar-se-ão através da Plataforma ZOOM.

D – PAIS E ENCARREGADOS DE EDUCAÇÃO

O desenvolvimento das atividades de E@D deve centrar-se em rotinas de trabalho relativas ao processo de ensino e de aprendizagem que responsabilizam os alunos e promovam a sua autonomia, organização e responsabilidade.

Neste processo de Ensino à distância os Encarregados de Educação devem:

- Tomar conhecimento do plano semanal/quinzenal elaborado para o seu educando.
- Estimular o cumprimento do horário de trabalho semanal proposto pela escola.
- Monitorizar e acompanhar a participação nos momentos síncronas das atividades letivas
- Monitorizar e acompanhar concretização das atividades propostas.
- Monitorizar e acompanhar concretização o cumprimento dos prazos .
- Promover a realização autónoma das tarefas propostas
- Ter conhecimento do feedback dado aos alunos.
- Contactar o educador/ professor/ diretor de turma na hora destinada ao atendimento aos encarregados de educação.

Aos encarregados de educação é solicitada autorização para que o seu educando participe em sessões síncronas com uso de imagem e som e com recurso a uma plataforma digital online.

E - PLANO DE MONITORIZAÇÃO E AVALIAÇÃO

No sentido de permitir a monitorização e avaliação do plano de Ensino à distância são constituídas duas equipas de trabalho de apoio à Direção

Equipa de Apoio às Decisões Pedagógicas

A Equipa de Apoio às decisões pedagógicas é constituída por 4 elementos que fazem parte da Equipa de Autoavaliação do Agrupamento.

Compete a esta equipa em articulação com a Diretora

- Agilizar o processo de decisão e a concretização das ações previstas
- Consultar regularmente os alunos
- Definir indicadores de qualidade
 - Monitorização do grau de satisfação dos docentes, dos alunos e dos pais/EE,
 - Qualidade do feedback dado a alunos,
 - Monitorização das aprendizagens
- Definir indicadores de quantidade
 - Taxa de concretização das tarefas propostas pelos professores
 - N.º de tarefas enviadas pelos professores, em função do plano de trabalho elaborado
 - Disponibilização de meios tecnológicos
 - Apoio ao desenvolvimento de competências digitais de professores e de alunos
 - Desenvolvimento de mecanismos de apoio, dirigidos aos alunos sem computador e ligação à internet em casa.
- Definir a periodicidade de recolha

Equipa de Apoio Tecnológico

A Equipa de Apoio Tecnológico é constituída por um elemento da direção, que coordena, pelo coordenador do PTE e por mais dois docentes com competências na área das TIC.

Compete a esta equipa em articulação com a Diretora

- Organizar os meios a disponibilizar à comunidade escolar
- Promover a capacitação dos professores, sobre soluções de comunicação.
- Rentabilizar os meios tecnológicos com os quais todos estão familiarizados, tais como email, programa de gestão de alunos, blogs, entre outros.
- Disponibilizar apoio técnico e pedagógico aos professores, tendo em vista a utilização dos meios tecnológicos
- Apoiar de forma personalizada os professores

- Dinamizar pequenas sessões de capacitação/esclarecimento ou realizar tutoriais, webcasts, entre outras.
- Incentivar a partilha de práticas entre professores